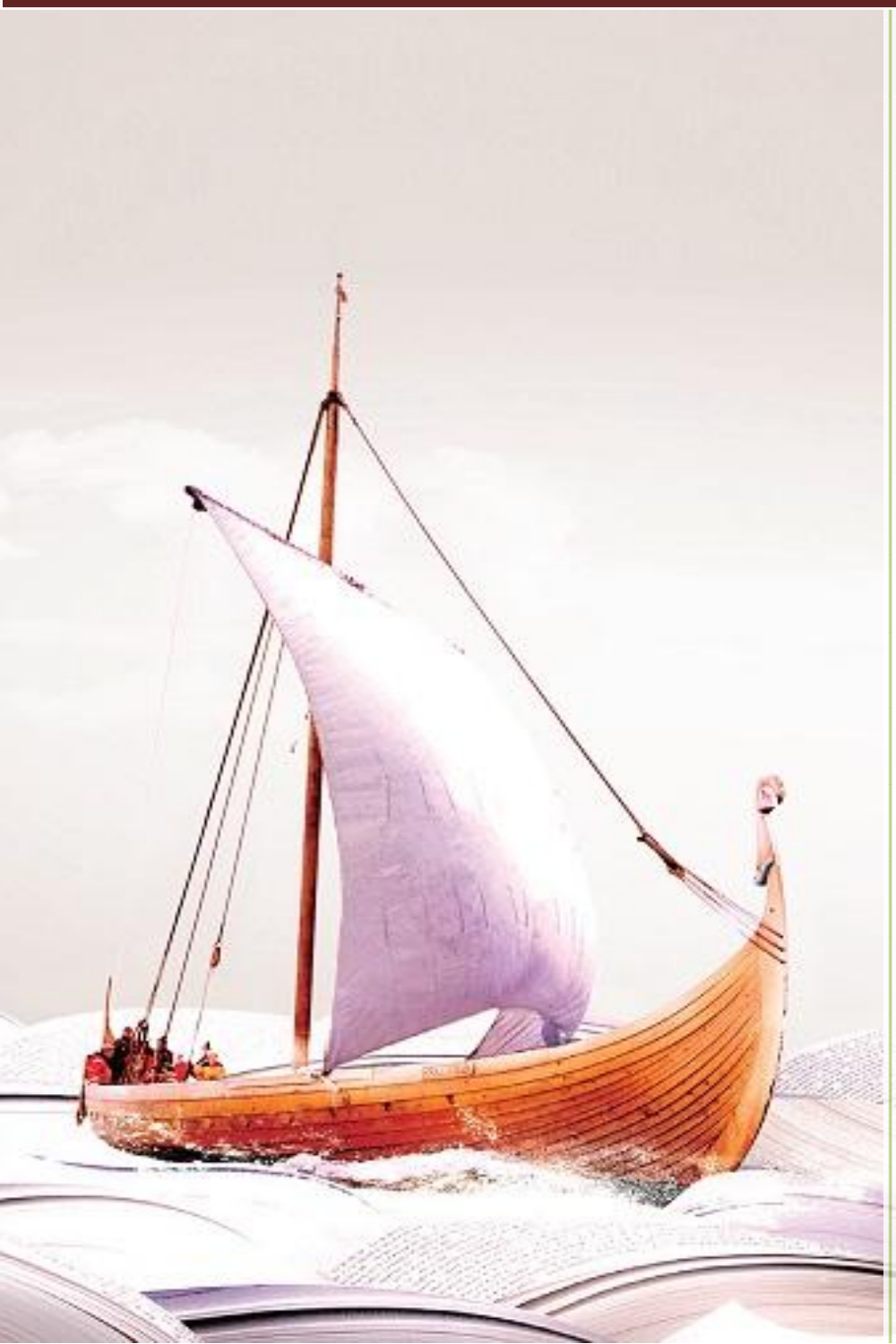




上海外国语大学工商管理硕士申请指导手册

Application Instruction for SISU MBA Program



更多信息请联系：

上海外国语大学 MBA 教育中心

地址：上海市大连西路 550 号（200083）

电话：021-35373308/ 35373309

传真：021-35373309

网址：<http://mba.shisu.edu.cn/>

## 目录

前言 .....	2
上海外国语大学 MBA 项目简介 .....	3
上外 MBA 项目申请流程图示 .....	4
流程说明 .....	5
附一：上海外国语大学预复试/复试系统使用说明 .....	7
附二：申请材料清单 .....	11
附三：全国 MBA 联考报名详细说明 .....	12
附四：常见问题 .....	13
(一) 报考条件 .....	13
(二) 报考手续 .....	13
(三) 有关考试 .....	14
(四) 录取后 .....	14
(五) 其他问题 .....	14

## 前言

感谢您对上海外国语大学(以下简称上外) MBA 项目的关注,上外是国务院学位委员会和国家教育部正式批准授予工商管理硕士(MBA)学位的院校之一。依托上外建校 60 年来在外语和跨文化教育的优势、复合型人才培养经验、国际型人才创新平台上的深厚基础,上外 MBA 项目旨在培养源自于东方的新一代复合型“无国界管理人才”,使他们在以下方面具有独特且持久的竞争力:

- 精通英语,熟练掌握第二外语;
- 开放思维,放眼全球,解决跨文化问题,理解全球商业的细微差别;
- 整合商业知识与实践经验;
- 拥有良好的商业道德和崇高的敬业精神。

上外 MBA 项目招生实行预复试和复试相结合的政策,您可以选择先申请参加上外 MBA 的预复试,再报名参加全国 MBA 联考;也可以选择在全国联考之后再参加上外 MBA 的复试。为了帮助您顺利的完成申请,我们特别准备了这本申请指导手册。

在备考过程中,如有任何疑问,您可以通过以下方式联系我们:

地址:上海市大连西路 550 号(200083)

电话:021-3537 3308/ 3537 3309

传真:021-35373309

手机:135 2478 9389

邮箱:admission@shisu.edu.cn

网站:<http://mba.shisu.edu.cn>

微博:<http://t.sina.com.cn/1902362752> (或直接搜索"上外 MBA 招生")

欢迎您报考上外 MBA 项目。

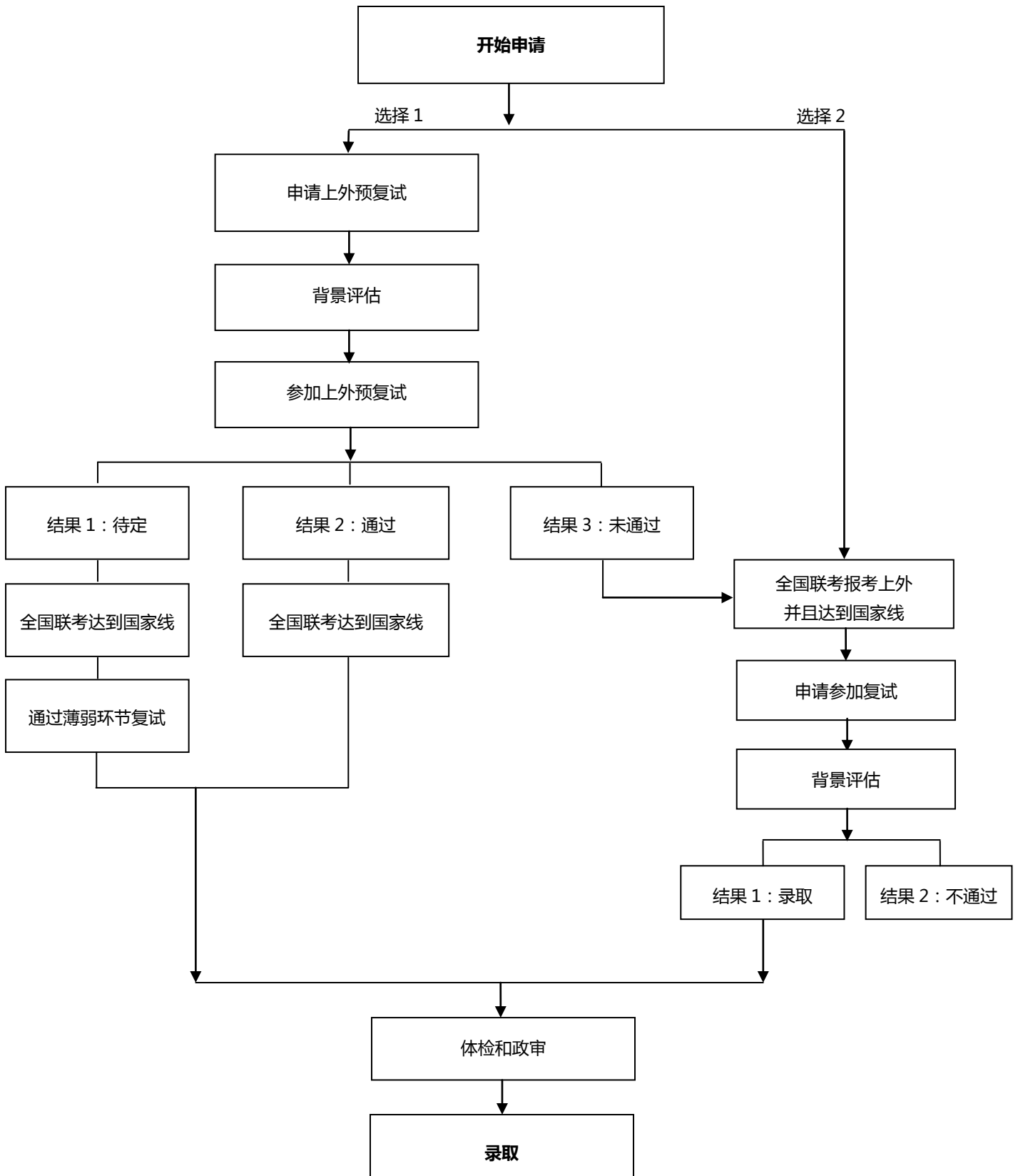
上海外国语大学 MBA 教育中心招生办公室

### 上海外国语大学 MBA 项目简介

	全日制英语 MBA	在职英语 MBA	在职双语 MBA
<b>培养目标</b>	培养源自于东方的新一代复合型“无国界”管理人才		
<b>报考条件</b>	本科毕业后三年或以上工作经验，大专毕业后五年或以上工作经验，硕士毕业后两年或以上工作经验		
<b>预计招生</b>	计划招生 200 人		
<b>学费</b>	请参考官网信息		
<b>MBA 联考</b>	10 月报名（网址： <a href="http://yz.chsi.com.cn">http://yz.chsi.com.cn</a> ），第二年一月考试； 联考科目：外语（接受英语、日语、俄语等语种）、综合（数学、逻辑、写作）		
<b>复试</b>	上海外国语大学 MBA 项目招生采用预复试、复试相结合政策，每年 7 月起开放（预）复试网上申请； 如未能参加预复试，可在通过全国联考后参加复试		
<b>复试内容</b>	管理能力评估+英语听力 +个人面试+口语测试+政治理论 考试[开卷]	管理能力评估+英语听力 +个人面试+口语测试+政治理 论考试[开卷]	管理能力评估+英语听力+个人 面试+政治理论考试[开卷]，英 语听力成绩作为教学参考，不计 入（预）复试成绩
<b>授课方式</b>	英文教材，英文授课	英文教材，英文授课	英文教材、中文授课
<b>学制</b>	两年全日制学习，课程主要集中在 周一至周五，部分课程安排在周末	两年半在职学习，授课时间安排在周六和周日	
<b>户籍与档案</b>	非上海常住的全日制生可安排上 外校内宿舍（费用自理），档案可 转入上外，户口可转入上外集体户 口	培养方式为“非定向就业”的学生，档案可转入上外，户口可转入 上外集体户口	
<b>证书</b>	上海外国语大学研究生学历证书和工商管理硕士学位证书		

\*以上信息如有变更，请以上海外国语大学 MBA 教育中心公布为准。

### 上外 MBA 项目申请流程图示



## 流程说明

我们鼓励考生在报名参加全国联考前参加我们的预复试，以了解自己的录取机会。如果学生打算在通过全国联考后进行复试或者错过预复试申请时间，请参照第五步的说明。

\*港澳台申请者请参考港澳台申请相关页面，国际申请者请参考国际生申请页面。

### 第 1 步: 提交网上申请

请在截至日期前( 请查看 [\(预\)复试时间表](#) 挑选适合自己的测试时间 )完成上外 MBA [在线\(预\)复试申请](#)，在最终提交完整的申请前，申请者可以通过在线申请系统添加和修改自己的申请信息。

### 第 2 步: 背景评估

上外 MBA 招生部门会对递交的申请进行审核，并通过系统通知通过审查的申请者参加预复试。申请者在递交申请表后可以在系统中查看自己的申请状态和进度。

### 第 3 步: 预复试

申请者需于测试当天携带必需的[申请材料](#)参加预复试。上外 MBA 项目招生预复试考核内容包括：个人面试，英语听力，管理能力评估，另外申请全英文项目的申请者还需要参加英语口语考核。

### 第 4 步: 公布预复试结果

预复试后二周内，将通过电子邮件和（预）复试系统公布测试结果。

预复试结果有三种：

1. 通过：该类考生获得“优先录取”资格。考生参加全国联考达到国家最低分数线（A 类考生线），并通过体检和政审即可列入上海外国语大学 MBA 录取名单；
2. 待定：该类考生获得“有条件录取”资格。考生除需达到国家最低分数线（A 类考生线）通过体检和政审外，还需对预复试中表现比较薄弱的环节进行补充测试，通过即可列入上海外国语大学 MBA 录取名单；
3. 未通过：该类考生未能获得“优先录取”资格，考生仍被欢迎报考上海外国语大学 MBA 项目。考生在参加全国联考，并达到国家最低分数线（A 类考生线）后，需参加上海外国语大学 MBA 项目的复试。通过复试、政审和体检，即可列入上海外国语大学 MBA 录取名单。

### 第 5 步 全国 MBA 联考报名

【10 月份】申请者需在规定日期内通过[中国研究生招生信息网](#)进行全国 MBA 联考的报名（上外 MBA 考生联考可选择英语/日语/德语/法语/俄语等外语考试）。注册时间通常为 10 月 10 日到 31 日，请阅读此网站的报名须知以进一步了解详情。

### 第 6 步 现场确认

【11 月份】网上进行报名后，申请者还需亲自到上海外国语大学指定地点（具体地址届时请以通知为准）进行现场确认，来时需携带相关证明材料。通常，现场确认时间为 11 月中旬，详情和具体材料将通过网上申请系统另行通知。

### 第 7 步 参加全国 MBA 联考

【12 月底或次年 1 月初】具体日期可登录[中国研究生招生信息网](#)查询。

【次年 2 月前后】国家公布联考分数，具体可登录[中国研究生招生信息网](#)查询。

【次年 3 月前后】国家公布联考分数线，具体可登录[中国研究生招生信息网](#)查询。

**第 8 步 复试**

本阶段面向报考上外 MBA 项目、达到国家联考分数线、但没有参加预复试或未通过预复试申请者，具体步骤参见上文第 1 步至第 4 步。

**第 9 步 体检和政审 (国内申请者)**

【次年 4 月份前后】申请者在通过国家联考、(预)复试后，在最终录取前还必须通过体检和政审。

**第 10 步 寄送录取通知书**

【次年 6 月份前后】上外研究生院将通过 EMS 向被录取者寄送正式的录取通知书，以及相关录取文件。

## 附一：上海外国语大学预复试/复试系统使用说明

### 第一步：注册



请点击首页的“(预)复试申请”进入(预)复试系统首页，点击“注册”按钮进入注册页面，如下图所示：

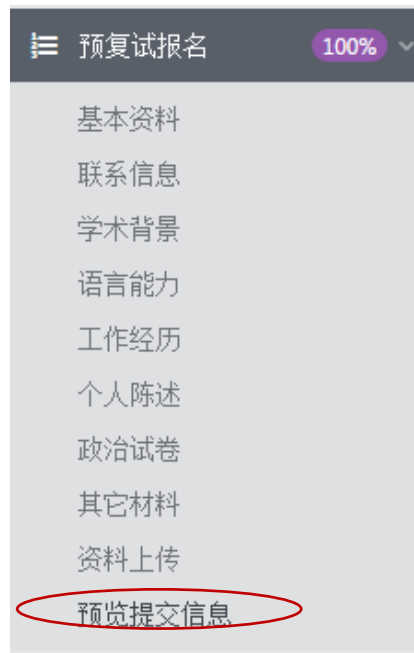


第二步：点击下图所示，开始填写预复试申请表。页面正下方是各种重要通知，请留意查看。





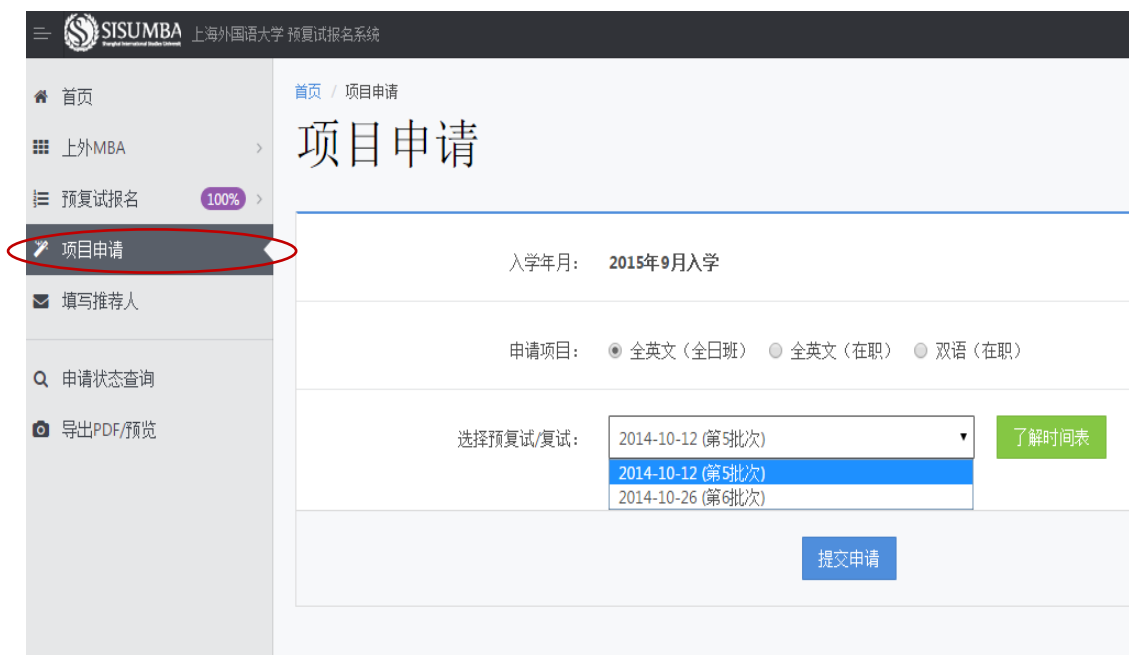
### 第三步：递交预复试/复试申请表



申请表全部填写完毕（包括上传必要文件）后，可以预览提交的信息，预览页面最下方有下图所示的提交按钮，可以提交申请表。



点击“提交申请”按钮后自动进入下图所示的项目申请页面，当然也可以在提交申请后点击页面左边导航栏中的“项目申请”进入下图所示页面：



选择申请项目和准备参加的预复试/复试时间（系统会自动列出目前可供选择的申请批次）后，点击“提交申请”按钮正式递交申请表，请注意申请表一旦提交，无法更改。

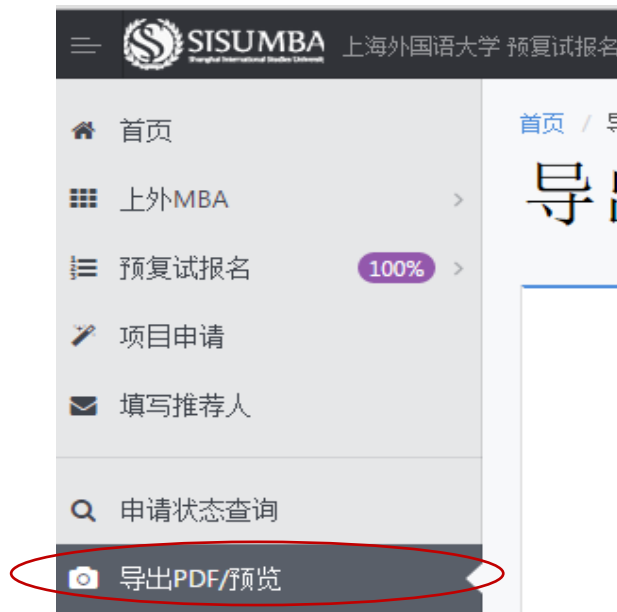
#### 第四步：填写推荐人信息



点击页面左侧导航栏中的“填写推荐人”，可以在线填写推荐人信息，请使用“添加推荐人”按钮添加推荐人信息，之后可以使用推荐人后方的“操作”按钮发送填写推荐信的申请，之后推荐人会收到一封带有链接的邮件，点击链接即可在线完成推荐信。若推荐人未收到邮件，可以使用上图所示的“再次发送”按钮。在发送邀请之前，可以点击“修改”按钮修改推荐人信息，但一旦发送邀请，则无法再次修改，此时若发现推荐人信息有误，请使用“添加推荐人”按钮重新填写一次推荐人信息。

\*请注意，推荐人的邮箱不可以是 hotmail、gmail、yahoo、163、qq 等免费邮箱，若推荐人只有免费邮箱或一直无法收到邀请邮件，申请者请通过系统下载推荐信表格，交推荐人填写后密封在信封中，由申请人在参加预复试/复试当天提交。

#### 第五步：打印申请表



点击页面左侧导航栏中的“导出 PDF/预览”按钮，可以浏览自己已经填写好的申请表，在申请表的最下方有“导出 PDF”按钮，可以将填写好的申请表保存成 PDF 格式文件，如下图所示：



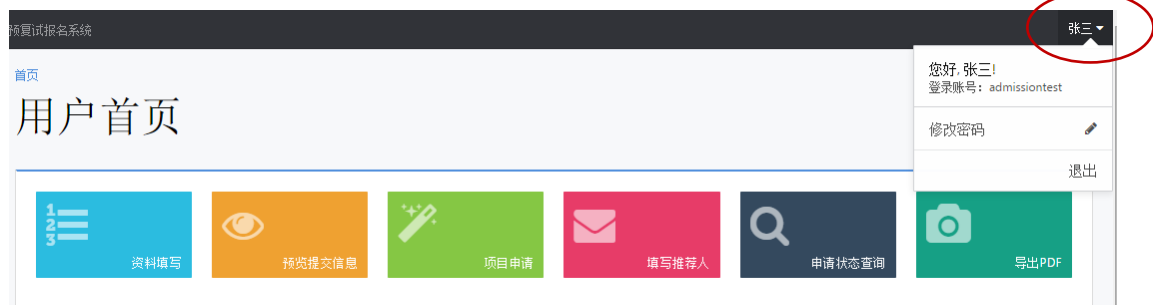
请打印 2 份导出的 PDF 申请表，在参加（预）复试的时候交给工作人员。

### 第六步：查看申请状态



点击页面左侧导航栏中的“申请状态查询”按钮，可以查看自己的申请状态和信息。

### 第七步：退出登录和修改密码



## 附二：申请材料清单

	"√" 代表必交材料
2 份签字的 ( 预 ) 复试申请表	√ ( 递交在线申请表后可系统中打印 )
2 封推荐信	√ ( 可在线提交, 也可从 <a href="#">( 预 ) 复试系统</a> 中下载推荐信表格 )
身份证/护照复印件	√ ( 在线提交, 现场需核实原件 )
学历学位证书复印件	√ ( 在线提交, 无学位提供学历证书即可 )
1 寸照片	√ ( 在线提交 )
1 份填写完整的政治试卷	√ ( 在线提交 )
公司执照复印件	仅面向自主创业者 ( 在线提交 )
其他证明材料 ( 如有 )	例如: 职称证书, 荣誉, 英语等级证书等 ( 在线提交 )

### 注意：

- ( 预 ) 复试时, 请根据相关要求携带身份证/护照原件。
- 请申请者邀请对自己比较了解和熟悉的人写推荐信, 以便提供更多有关自己在管理潜能, 态度和个性等方面的信息。直接主管, 前任上司, 同事和客户都是撰写推荐信的理想人选。请推荐人尽量使用在线的方式递交推荐信, 如果使用纸质推荐信, 请务必从 ( 预 ) 复试系统里下载专门的推荐信表格, 推荐信需要密封在信封中, 并由推荐人在信封封口处签字 ( 推荐信不用盖章, 只需推荐人签字 )。若使用纸质推荐信, 请于参加 ( 预 ) 复试当天现场递交。
- 大学成绩单不是必须的材料, 不用准备。
- 如申请者的学历/学位证书不是中文或英文的, 在线提交原证书的同时还需提交它们的中文或英语翻译件。如果原大学不提供正式的中文或英语翻译副本, 可以由公证单位进行公证并在线提交公证件。
- 申请者递交的所有信息将被严格保密, 仅限于相关工作人员和面试官作审核, 申请材料不退还, 敬请理解。

推荐信若需邮寄, 请寄往

中国上海市虹口区大连西路 550 号 6 号楼 205 室

上海外国语大学 MBA 教育中心招生办公室

邮编: 200083

电话: 021-3537 3308

### 附三：全国 MBA 联考报名详细说明

在开始正式报名程序之前，我们友情提醒：

- 1) 全国MBA联考网上报名设有期限（网上报名一般10月10—31日），逾期不能补报，请留意中国研究生招生信息网（<http://yz.chsi.com.cn>）的官方通知。
- 2) 上海外国语大学的国家指定考点为上海理工大学。

如您在报名过程中有任何疑问，欢迎随时与我们联系：电话（021）35373308，13524789389 邮件 [admission@shisu.edu.cn](mailto:admission@shisu.edu.cn)

#### 第一步：全国MBA联考报名

考生需在规定日期内通过[中国研究生招生信息网](http://yz.chsi.com.cn)进行全国MBA联考的报名。注册时间为10月10日--31日，请阅读此网站的报名须知以进一步了解详情。

填写报名表时请注意：

1. 考生需将使用学信网统一帐号登录，无学信网帐号的考生可提前[实名注册](#)。提交报名表后国家将对考生学历信息进行网上校验，并在考生提交报名信息三天内反馈校验结果。考生可随时上网查看学历校验结果。考生也可在报名前或报名期间自行登录“[学信档案](#)”（<http://my.chsi.com.cn>）查询本人学历信息。如有疑问，请尽快向就读高校的学籍管理部门咨询。
2. “考试方式”请选择“管理类联考”，专项计划请选择“无”
3. “报考院系所名称”选“MBA中心”
4. “报考专业”选“（专业学位）工商管理硕士”
5. “研究方向”按自己的意愿填写，如无法确定，可选择“综合工商管理”（同学们在入学后第二年才会正式选择具体方向，这个选择不影响入学后的选择）
6. “考试科目”请选择和“管理类联考综合能力”和一门外语，上外MBA考生联考可选择英语/日语/德语/法语/俄语等外语考试，选择英语考试的考生，请选“英语二”

#### 第二步：现场确认

11月中旬，考生需携带本人第二代居民身份证、学历证书（普通高校、成人高校、普通高校举办的成人高校学历教育应届本科毕业生持学生证）和网上报名编号，在上海理工大学参加现场确认，具体时间和地点请留意上外MBA官网通知。考生请注意：

1. 全国联考报名时未通过网上学历校验的考生，在现场确认时应提供学历认证报告。考生可提前至[学信网注册](#)、并在线核实自己的学历信息是否记录在案。如有疑问，请尽快向就读高校的学籍管理部门咨询。如需进行学历认证，请参考学信网相关说明（<http://www.chsi.com.cn/xlrz/>）申请学历认证。
2. 考生需按规定缴纳报考费（预计为180元，其中160元为考试费，20元为照相费）。
3. 考生需按报考点规定配合采集本人图像等相关电子信息。
4. 在现场确认阶段，考生不得现场确认两所及两所以上的院校，一经发现，我校将直接取消考生的报考资格，列为“**不报考**”考生上报。网上报名多所院校，但现场确认仅确认了一所院校的，不在此列。

#### 第三步：全国联考

12月底或次年1月初将举行全国联考，报考上外MBA的考生考点安排在上海理工大学，具体考试安排请留意上外MBA官网通知。

次年2月前后，国家将公布联考分数，具体请留意上外MBA官网通知。

次年3月前后，国家将公布联考分数线，具体请登录[中国研究生招生信息网](#)查询或留意上外MBA官网通知。

## 附四：常见问题

### （一）报考条件

1. 上外 MBA 项目分为哪几种？

答：目前上外 MBA 项目均为秋季入学，分为全日制 MBA 英语项目、在职 MBA 英语项目和在职 MBA 双语项目三种。其中，英语项目指核心课程均由英文教授，教材也为英文。双语项目指教材为英文，但核心课的授课语言为中文。

2. 上外 MBA 项目要求申请人英语很好么？

答：上外欢迎各类考生报考，对于希望使用中文授课或者希望在读 MBA 的同时能提升英语水平的申请者，可以选择双语项目（主要授课语言为中文），对此项目的申请者，并没有特定的英语水平要求；而对于英语基础比较好的申请者，可以选择英语项目（主要授课语言为英语），申请者需通过英语口语和听力的测试。

3. 申请上外 MBA 项目需要参加考试吗？

答：需要参加全国统一组织的攻读工商管理硕士学位入学考试（简称全国 MBA 联考），即 GRK 考试，每年 12 月底或 1 月初考试（秋季入学）。申请者除需通过全国联考，并达到国家线外，还需参加上外 MBA 中心组织的预复试或复试。

4. 申请者的工作经历是如何计算的？

答：从获得毕业证书（一般为每年 7 月份）的时间算起到被录取入学（每年 9 月份）的时间。如：申请者于 2009 年 7 月获得本科学历，准备报考 2012 年秋季的上外 MBA 项目。那么，他的工作经历为 3 年。

5. 通过专升本得到本科学历的申请者，在报考秋季 MBA 时，工作年限是否可以按开始工作时计算？

答：如以大专学历报考，则以大专毕业证书上的毕业时间来计算。如以本科学历报考，则以本科毕业证书上的毕业时间来计算。

6. 对大专毕业生报考是否有特殊要求和附加条件，比如英语四级证书、加试课程等？

答：上外没有对大专毕业生报考附加任何条件。只要有国家教育部承认的大专学历、规定的考试成绩和较好工作背景均可报考，并参加复试。录取以后一般不需要任何加试。

7. 拥有本科学历，未获学士学位的申请者可否报考工商管理项目？

答：只要有国家教育部认可的本科学历，可以报考的。

8. 上外对申请者的年龄有限制吗？

答：只要符合上外 MBA 的报考条件，就可以报名，没有年龄限制。

### （二）报考手续

1. 全国联考的报名程序是怎样的？

答：具体报名和考试流程可参考上外 MBA 中心提供的“全国 MBA 联考报名说明”。特别提醒：上外 MBA 的报名点和考点均在上海理工大学。

2. 报考时是否要填写第二志愿？

答：申请者只可以选择一所学校填写志愿。

3. 是否可以委托他人代替现场确认？

答：不可以现场确认不得委托（因为需要拍照）。

4. 现场确认时，申请者需要带哪些材料？

答：毕业证书和学位证书（如有）原件、身份证原件、报名费、数码相片费、网上报名号。

### (三) 有关考试

1. MBA 全国联考考试科目有哪些？总分多少？

答：英语、综合能力（含数学、语文、逻辑）。总分 300 分，其中英语 100 分，综合 200 分。

2. 申请者可以用小语种参加考试吗？

答：可以。上外接受俄语、德语、法语、西班牙语、阿拉伯语、日语、波斯语、朝鲜语、泰语、葡萄牙语、希腊语、意大利语等小语种考试。

3. 除了全国联考，申请者还需参加其他考试吗？

答：申请者除了参加全国联考外，还需参加由上外 MBA 中心组织的预复试或者复试，旨在全面考察申请者的综合能力和管理潜质。具体请参考可以参考上外 MBA 中心关于预复试/复试的说明。

4. 预复试/复试中的政治考试怎么考？很难吗？

答：政治考试内容一般是近期时事内容，开卷答题。申请者可以从上外 MBA 中心申请系统中下载，回答完毕并签字后在预复试/复试当天递交。

5. 上外秋季 MBA 的分数线是多少？

答：上外 MBA 录取最低分数线为国家 A 类考生线。

### (四) 录取后

1. 上外 MBA 项目每年录取人数多少？

答：上外 MBA 项目每年预计录取 200 名学生。

2. 上外 MBA 的学费是多少呢？学费如何交？

答：学费请参考官网相关信息；可以分两个学年缴清或一次性缴清。

3. 被上外 MBA 项目录取的学生可以转户口和档案吗？

答：培养方式为自筹经费的学生可以选择将档案转入上海外国语大学，将户口迁至上海外国语大学集体户口，不过户籍和档案要求一起转移。上海户籍的学生可只转档案。

4. 录取学生可以申请住宿吗？

答：由于床铺较少，学校优先安排全日制特别是全日制中的非上海籍同学入住，其他类型的同学请见谅，如有特别需要，我们将跟学校宿舍管理办公室协商。

5. 录取学生是否有奖学金？

答：上外 MBA 中心设立了奖学金以鼓励优秀的 MBA 新生和在读学生。具体可参见上外 MBA 官网相关奖学金信息。

### (五) 其他问题

1. 师资配备如何？教学老师是国外的老师吗？

答：上外 MBA 项目拥有一支教学经验丰富、实践经验充足的师资队伍。其中大多数教师拥有在国外留学或进修的经历和企业管理实践经验，有的应邀兼任诸多外企的重要行政职务，有的应邀兼任行业协会会长、秘书长以及上市公司的独立董事及管理顾问。上外 MBA 将依托上外与 30 多个国家和地区的 110 多所著名大学建立了合作关系，聘请国内外知名专家教授作为兼职教授，常年参与教学。同时邀请大量企业高管与学生分享及传授他们的成功经验。

2. 上外 MBA 课程设置是怎样的？

答：在系统讲授 MBA 核心课程基础上，增设跨文化软技能课程和整合实践课程。同时，上外 MBA 开设以下四个方向的选修课程：国际整合营销与公共关系，全球时尚与奢侈品管理，国际金融与财务管理，跨国经营与跨文化管理。



3. 上外 MBA 学生可以申请国际交流吗？如果可以，需要具有什么资格？

答：我们鼓励学生参加国际交流项目。MBA 学生可以选择 1-2 周的短期交流或者 3-6 个月的交换。

4. MBA 学生在课堂教学中，英文授课占多大比重？

答：MBA 英语项目（全职和在职）核心课程采用全英文授课，任课教师均有海外留学背景。课程采用全英文版教材、案例，以案例教学为主，辅以小组讨论，强调参与和交流，注重提高学生分析问题和解决问题的能力。

5. 上外 MBA 学生毕业是需要过英语专业等级么？

答：上外 MBA 学生毕业没有额外的英语要求。

6. 有兴趣报考上外 MBA 项目的申请者是否有机会旁听 MBA 项目的课程？

答：上外 MBA 中心每年举办各种丰富多彩的体验项目，内容包括：校园体验日、论坛、宣讲会，招生咨询会、与在校学生交流等，并且鼓励所有申请者积极参加。

7. 是否能学习法语、西班牙语等小语种语言课程？

答：上外 MBA 开设第二外语作为选修课程。具体开设的语种，视多数学生的选择而定。

8. 上外 MBA 可不可以先入学学习，最后再考取学位，授予学位证和毕业证？

答：上外 MBA 不采用这种培养方式。

9. 如何联系上外 MBA 中心招生办公室？

答：电话：(021) 35373308；35373309；手机：13524789389；传真：(021) 35373309；地址：上海市虹口区大连西路 550 号 6 号楼 205 室，邮政编码：200083